

ІНВЕСТИЦІЙНІ РЕСУРСИ СІЛЬСЬКОГОСПОДАРСЬКИХ ПІДПРИЄМСТВ

Анотація. В статті розглянуто основні теоретичні положення формування інвестиційних ресурсів підприємств сільського господарства. Проаналізовано структуру інвестицій в сільське господарство та проведено порівняльну оцінку основних показників діяльності підприємств сільського господарства. Запропоновано шляхи підвищення ефективності використання інвестиційних ресурсів сільгоспідприємств та окреслено напрями подальших досліджень.

Ключові слова: інвестиційні ресурси, сільське господарство, структура інвестицій.

Вступ. Реформування економіки та розвиток сучасних ринкових відносин та зв'язків передбачає залучення до господарської діяльності великого обсягу ресурсів, за допомогою яких досягається зростання економіки та глобальному та локальному рівнях господарювання. В значній мірі зростання рівня виробництва на підприємстві завдячує використанню інвестиційних ресурсів. Ці ресурси формуються за рахунок власних та залучених коштів, при чому частка залучених в останні роки збільшується. Проблемі дослідженні інвестиційних ресурсів приділялась увага багатьох економістів різних шкіл та напрямів вивчення економіки. Теоретичні та практичні аспекти формування інвестиційних ресурсів підприємств АПК розглянуто в роботах як вітчизняних, так і зарубіжних учених. Слід відмітити праці А.І. Бланка, Ю.В. Богатіна, У. Шарпа, В.В., Шеремета, в яких мова йде про комплексну характеристику інвестиційних ресурсів підприємства. Проте, дослідження формуванні інвестиційних ресурсів сільськогосподарських підприємств в повному обсязі не проводилось і тому потребує детального дослідження.

Актуальність. Необхідність більш глибокого аналізу інвестиційних ресурсів сільгосп підприємств та дослідження різноманітних методів оцінки ефективності їх використання та велике практичне значення окресленої проблеми обумовлюють актуальність теми дослідження. Метою статті є визначення ефективних напрямів використання власних та залучених інвестиційних ресурсів сільськогосподарського підприємства.

Виклад основного матеріалу. Інвестиційні ресурси є найбільш дефіцитними ресурсами підприємства. Вони визначають процеси інноваційного розвитку, конкурентоспроможність продукції, її якість. Також ці ресурси впливають на зовнішнє середовище підприємства шляхом збільшення рівня його репутації, зростання рівня зайнятості населення та рівня його життя.

Інвестиційні ресурси агропромислового комплексу являють собою різноманітні форми залучених капітальних вкладень, які виступають як в грошовій, так і в натуральних формах. Вони використовуються в якості реальних та фінансових джерел інвестування. Формування інвестиційних ресурсів сільгосп підприємств пов'язане з процесами, які відбуваються в межах накопичення та відтворення капіталу. Ці процеси відбуваються як на рівні окремого підприємства, так і на рівні галузі або всієї країни. Розміри, темпи та масштаби накопичення та утримання інвестиційних ресурсів визначаються загальним рівнем економічного розвитку країни, рівнем фінансового забезпечення підприємств та рівнем доходів населення.

На формування інвестиційних ресурсів сільськогосподарських підприємств впливають наступні внутрішні та зовнішні чинники. До зовнішніх чинників відносяться соціально-економічні, політичні, демографічні. Вони детермінують основні визначники процесів прийняття рішень щодо створення інвестиційного середовища. Внутрішні чинники, такі як ділова репутація підприємства, його фінансово-економічний стан та мотивація працівників визначають способи та методи реалізації інвестиційних ресурсів, як власних, так і залучених. Процес впливу зазначених чинників створює відповідне інвестиційне середовище, в якому і відбувається реалізація інвестиційного інструментарію. Очевидно, що інвестиційні ресурси сільськогосподарського підприємства повинні формуватись за типовою

схемою, властивою всім господарським товариствам, але існують деякі особливості які відрізняють сільськогосподарські підприємства від інших.

Проілюструємо, яким чином відбувається формування інвестиційних ресурсів у сільському господарстві.



Рис. 1. Формування інвестиційних ресурсів сільгосп підприємств

Як і в інших видах діяльності, інвестиційні ресурси сільськогосподарських підприємств можна розділити на власні та залучені [1, с. 24]. До власних ресурсів віднесено всі ті позитивні грошові надходження, які властиві аграрному підприємству, а саме – прибутки від операційної та фінансової діяльності, амортизаційні відрахування тощо. Залучені ресурси поділяються на державні, до складу яких входять бюджетні фонди державні кредити та спеціальні програми розвитку, приватні – кредити банків та фінансова діяльність підприємства, іноземні, що включають міжнародні програми розвитку сільського господарства.

Для визначення доцільності та ефективності впровадження залучених ресурсів необхідно розглянути процес їх формування. Цей процес відбувається безперервно у

вигляді надходжень від основної виробничої діяльності, від отримання залучених коштів та від поза виробничої діяльності. Конкретно визначені суми коштів, які будуть спрямовані на розвиток підприємства в якості інвестиційних ресурсів багато в чому залежать від вартості їх залучення, структури та розміру капіталу підприємства та визначаються при стратегічному плануванні діяльності компанії. У випадку, коли залучені ззовні інвестиційні ресурси починають переважати у загальній структурі інвестиційних ресурсів, можливості підприємства щодо подальшого ведення політики залучення капіталу зменшуються. Це обумовлено зростанням кредитних ризиків для підприємства та його позичальників та зростанням вартості залучення нових інвестиційних ресурсів [3].

В системі формування стратегічного управління ресурсами важливо виділяти різноманітні групи інвестицій, які мають свої особливості та специфіку та потребують застосування спеціальних методів управління ними.

Реальне залучення інвестиційних ресурсів у сільське господарство представлено у табл. 1.

Таблиця 1. Показники діяльності підприємств сільського господарства

Показник	2007	2008	2009	2010
Інвестиції в сільське господарство, млн. грн	21607,3	29542,7	35616,4	40053,0
Урожайність зернових, ц/га	21,8	34,6	29,8	26,9
Продукція рослинництва, млн. грн	49718,0	64899,1	61544,6	58677,6
Продукція тваринництва, млн. грн	14782,2	15729,3	17281,7	18705,3
Продуктивність праці, грн./особу	42171,0	60095,5	62452,0	63668,4
Середня з/п, грн.	733	1077	1206	1430

Примітка: складено автором за даними Держкомстату України. Режим доступу: <http://www.ukrstat.gov.ua>. [5]

Як видно з таблиці, протягом 2007-2010 років всі головні показники оцінки діяльності аграрного сектору підвищувались. Деякі з них (середньорічна заробітна плата та інвестиції в сільське господарство) зросли майже в 2 рази. Урожайність зернових варіювалась від стрімкого зростання (від 21,8 ц/га у 2007 р. до 34,6 ц/га у 2008 р.), до поступового зниження (26,9 ц/га у 2010 р.). продуктивність праці за аналізований період зросла на 21497,4 тис. грн. Але порівняно з майже дворазовим зростанням продуктивності підвищення продуктивності праці є незначним. Проте, ці показники можуть слугувати лише основою для аналізу. Для оцінки реального

стану підвищення ефективності господарювання у сільському господарстві розраховано відносні темпи зростання зазначених вище показників (таблиця 2).

Таблиця 2. Темпи зростання показників діяльності підприємств сільського господарства

Показник	2008 р.	2009 р.	2010 р.
Темп зростання інвестицій	136,73	120,56	112,46
Темп зростання урожайності	158,72	86,13	90,27
Темп зростання рослинництва	130,53	94,83	95,34
Темп зростання тваринництва	106,41	109,87	108,24
Темп зростання продуктивності праці	142,50	103,92	101,95
Темп зростання зарплати	146,93	111,98	118,57

Примітка: складено автором.

Темпи зростання інвестицій знизились з 136,73% у 2008 році до 112,46% у 2010 році. При цьому, в абсолютному вираженні вони зросли із 29542,7 млн грн. до 40053,0 млн грн. у відповідних роках. За цей же період відбулись наступні зміни в основних показниках діяльності аграрного сектору: темп зростання урожайності зернових культур знизився на 68,45 процентних пункти (п.п.) із 158,72% до 90,27%; темп зростання обсягів виготовлення продукції рослинництва зменшився зі 130,53% до 95,34%. На противагу цим показникам, підвищився темп зростання обсягів продукції тваринництва. Проте його зростання є незначним – 1,85 п.п.

Аналіз продуктивності праці та оплати праці в сільському господарстві вказує на те, що в абсолютному вираженні продуктивність праці на одну особу зросла із 60095,5 грн/особу до 63668,4 грн/особу протягом 2008-2010 років. Темп зростання цього показника знизився з 142,5% до 101,95% у 2008 та 2010 роках відповідно. Оплата праці зросла в 1,95 рази, але темп її зростання зменшився зі 146,93% до 118,57%.

Але для дослідження безпосереднього впливу інвестиційних ресурсів на розвиток сільського господарства розрахуємо інтегральні коефіцієнти, які

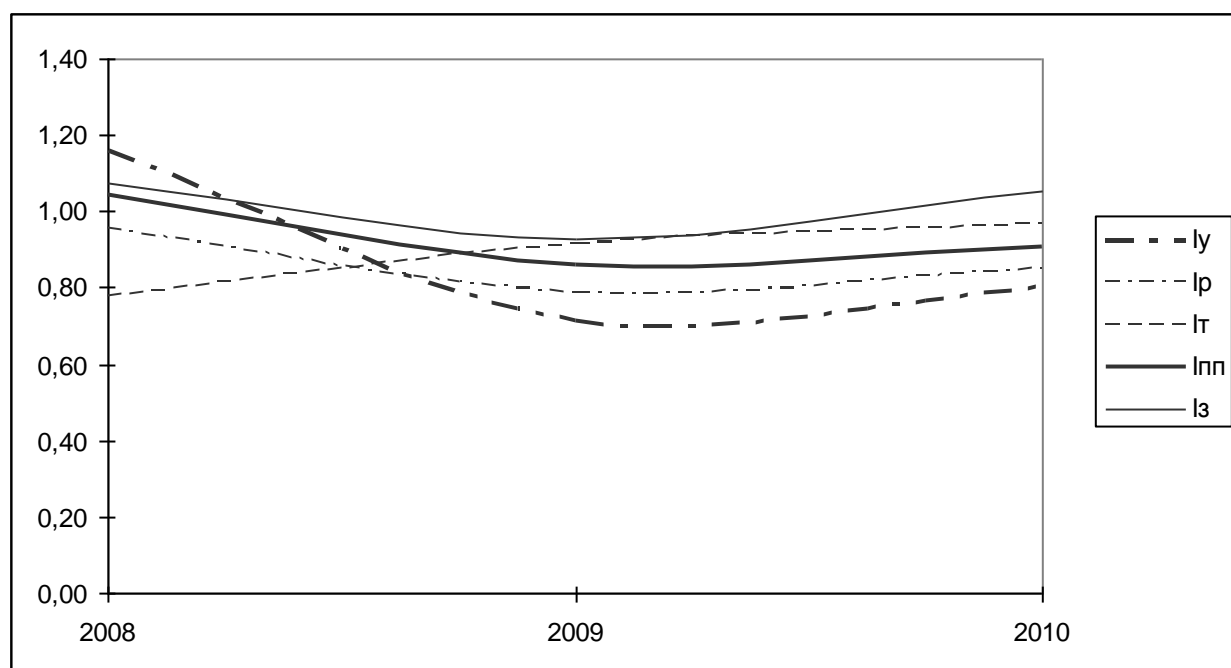
показують співвідношення між темпами зростання основних показників діяльності сільгосп підприємств та темпами зростання обсягів інвестицій.

Таблиця 3. Інтегральні коефіцієнти впливу інвестиційних ресурсів на показники діяльності підприємств сільського господарства

Показник	2008 р.	2009 р.	2010 р.
Інтегральний коефіцієнт зростання урожайності (Iy)	1,16	0,71	0,80
Інтегральний коефіцієнт зростання рослинництва (Ip)	0,95	0,79	0,85
Інтегральний коефіцієнт зростання тваринництва (It)	0,78	0,91	0,96
Інтегральний коефіцієнт зростання продуктивності праці (Iпп)	1,04	0,86	0,91
Інтегральний коефіцієнт зростання зарплати (Iз)	1,07	0,93	1,05

Примітка: складено автором.

З таблиці видно, що найбільший вплив від залучення інвестиційних ресурсів у сільське господарство проявляється у тваринницькому комплексі, де інтегральний коефіцієнт протягом усього аналізованого періоду зростає. За іншими показниками слід відмітити таку тенденцію, що у 2009 році відбулось незначне зниження впливу інвестицій, порівняно з 2008 роком, а у 2010 році всі коефіцієнти зросли, але рівня 2008 року так і не досягли.



*Рис. 2. Динаміка інтегральних коефіцієнтів інвестиційних ресурсів
сільського господарства*

Отже, можна зробити припущення, що залучення інвестиційних ресурсів у сільське господарство має найвищу ефективність у тваринницькому комплексі. Залучення більших обсягів інвестицій в цей напрям розвитку в майбутньому дозволить підвищувати ефективність сільського господарства в цілому. Покращення інвестиційного клімату підприємства дозволить створити сприятливе середовище формування інвестиційних ресурсів.

Висновки. Як свідчить досвід залучення інвестиційних ресурсів в сільськогосподарські підприємства, на сьогоднішній день в Україні існує брак інвестицій для забезпечення ефективної діяльності господарств. Ті інвестиційні ресурси, які залучаються в агропідприємства є мізерними порівняно з інвестиціями в промисловість. Найбільш високого рівня інвестування досягли лише підприємства, які мають в своїй структурі іноземний капітал. Інвестиції на місцевих рівнях здійснюються слабкими темпами. Проведене дослідження теоретичних та методологічних аспектів інвестиційних ресурсів сільськогосподарських підприємств дозволяє зробити висновки: інвестиційні ресурси є основою становлення сучасного сільгосппідприємства; за допомогою їх своєчасного залучення, впровадження та використання підприємство стає конкурентоспроможним; своєчасний аналіз та оцінка ефективності залученні інвестиційних ресурсів дозволяють виявити слабкі сторони господарської діяльності підприємства та вказати на перспективи його подальшого розвитку. Подані висновки дозволяють окреслити подальші напрями досліджень, які полягають у вдосконаленні методики розрахунків показників економічної ефективності інвестицій в сільгосппідприємства, поглибленні економічного змісту інвестиційних ресурсів та визначенні основних етапів залучення інвестиційних ресурсів в сільгосппідприємства конкретного напрямку діяльності.

Список літератури

1. Бланк И.А. *Инвестиционный менеджмент : учеб. курс / И.А. Бланк. – К. : Эльга, Ника-Центр, 2001 – 448 с.*

2. Бутко М. П. Генезис теорії інвестицій у процесі еволюції економічної думки / М. П. Бутко, С. Ю. Акименко // *Інвестиції: практика та досвід*. – 2007. – № 6. – С. 4–10.
3. Гуткевич, С. А. *Инвестиционная привлекательность аграрного сектора экономики [Текст] : монография* / С. А. Гуткевич – К. : Изд-во Европ. ун-та, 2003. – 252 с
4. Закон України "Про інвестиційну діяльність" № 1561 [Чинний від 1991 – 09 -18]. / Верховна Рада України. – Офіц. вид. // *Відомості Верховної Ради України*. –1991. – № 47.
5. Інформація Державного комітету статистики України про інвестиції в основний капітал за джерелами фінансування [Електронний ресурс]. – Режим доступу : www.ukrstat.gov.ua.
6. Кублікова Т. Інституційні інвестори: основні чинники розвитку / Т. Кублікова // *Журнал «Схід»*. – 2008. – № 6(90).
7. Майорова Т.В. *Інвестиційна діяльність: підручн. [для студ. вищ. навч. закл.]*/ Т.В. Майорова. – К. : Центр учбової літератури, 2009. – 472 с.
8. Немлієва Н. В. Особливості управління формуванням інвестиційних ресурсів на підприємстві / Н. В. Немлієва // *БизнесИнформ*. – 2009. – № 4(1). – С. 80-83.
9. Поплавська Ж. В. *Інвестиції та їх привабливість в національній економіці* / Ж. В. Поплавська // *Економіка АПК*. – 2007. – № 5. – С. 71–79.
10. Шарп У. *Инвестиции : пер. с англ.* / У. Шарп, Г. Александер, Дж. Бейли. – М. : ИНФРА-М, 2003. – 265 с.